

Apoyo Mutuo Agrícola



Plan de Emergencia Urbana AMA

Póngase en contacto con AMA: apoyomutuoagricolapr@gmail.com | <https://redapoyomutuo.com/apoyomutuoagricolapr>

Versión del Plan 1: 01/05/2024

Este trabajo fue producido por estudiantes universitarios del Programa de Proyectos Globales del Instituto Politécnico de Worcester (WPI). Para más información sobre este proyecto y el Centro de Proyectos de WPI Puerto Rico: <https://wp.wpi.edu/puertorico/projects/mar-apr-2024/ama/>

Escrito por: Ian Cody, Mya Darrow, Katelyn Lunny, Naomi Treto

Asesorado por: Scott Justo, Grant Burrier

Expresiones de gratitud

Nos gustaría agradecer y reconocer a todos los que contribuyeron a nuestro proyecto. Nuestro proyecto no sería posible sin el arduo trabajo y dedicación de nuestros patrocinadores, Jessica Santos y Martín Cobian, fundadores de Apoyo Mutuo Agrícola; nuestros asesores docentes, el Dr. Grant Burrier y el Dr. Scott Justo; y todas las organizaciones y agricultores con los que colaboramos. Nos gustaría mostrar nuestro agradecimiento a todos los miembros de Paseo 13, Rosa Millie Cortes Quijano de Sierra Club, Bruje de Somos Espejos, Alana Feldman Soler de Centro Paz Para Ti, Mónica Ponce de CAUCE, Omar Cuadrado de Fideicomiso, Augusto de Finca el Timón, Grisa de Finca el Vapor, Lester McGrath y Miguel Santiago.

Acerca de este documento

El “Plan de Emergencia Urbana AMA” es un plan de emergencia ordenado cronológicamente creado para Apoyo Mutuo Agrícola (AMA) por estudiantes del Instituto Politécnico de Worcester como parte de un proyecto titulado Armonización de la salud holística y el alivio de desastres en Puerto Rico. Este plan de emergencia está destinado a ser utilizado en Río Piedras ya que el distrito está a la vanguardia de los esfuerzos de ayuda de emergencia urbana de AMA; sin embargo, puede servir como modelo para futuros planes de emergencia en otras comunidades. Este documento fue producido en colaboración entre Apoyo Mutuo Agrícola y el Centro de Proyectos del Instituto Politécnico de Worcester de Puerto Rico (WPI PRPC). Este documento está destinado a que el equipo de AMA lo utilice como punto de partida para su plan de emergencia. AMA puede actualizar y cambiar este documento en cualquier momento. AMA puede utilizarlo como su documento principal para la planificación de emergencias y distribuirlo interna y externamente. Este documento se puede distribuir externamente a los miembros de la comunidad que viven en ubicaciones urbanas para que las personas puedan conocer los recursos y herramientas de AMA en tiempos de emergencia. Esto proporcionará un fácil acceso para que los miembros de la comunidad utilicen las herramientas y formularios proporcionados.

Tabla de contenido

Expresiones de gratitud.....	i
Acerca de este documento.....	i
1.0 Descripción general.....	1
2.0 Guión gráfico de emergencia.....	1
3.0 Preparación.....	2
3.1 Guía de referencia de "Consejos rápidos de emergencia".....	2
3.2 Formulario de censo.....	4
3.3 Preparación del kit de emergencia.....	4
3.4 Asistir o organizar talleres.....	6
3.5 Consejos para los medicamentos refrigerados.....	6
3.6 Ver mapas (refugios, inundaciones, centros de distribución y evacuación).....	6
3.6.1 Mapa de Refugios cercanos a Río Piedras.....	7
3.6.2 Mapa de Inundaciones en Río Piedras.....	8
3.6.3 Mapa de Rutas de Evacuación en San Juan.....	9
3.6.4 Centros de Distribución en Puerto Rico.....	9
3.7 Consolidar documentos importantes.....	9
3.8 Crear un plan de contacto de emergencia familiar.....	10
4.0 Emergencia declarada.....	11
4.1 Formulario de voluntariado de incorporación rápida.....	11
5.0 Durante una emergencia.....	12
5.1 Mapas de referencia de evacuación, refugio, inundaciones y distribución.....	12
6.0 días después de una emergencia.....	12
6.1 Formulario de Respuesta Rápida.....	12
6.2 Voluntarios atentos a la comunicación.....	12
6.3 Brigadas de Emergencia.....	13
6.4 Participar en la Salud Holística.....	13
7.0 semanas después de una emergencia.....	14
7.1 Brigadas.....	14
7.2 Solicitar financiación.....	14
7.3 Calcular pérdidas.....	15

1.0 Descripción general

Este documento contiene el Plan de Emergencia paramiembros de la comunidad desarrollados por Apoyo Mutuo Agrícola (AMA). El documento se divide en Preparación, Emergencia declarada, Durante la emergencia, Días después de una emergencia y Semanas después de una emergencia, como se describe en el guión gráfico del plan de emergencia de la AMA (Figura 1). En cada sección, encontrará descripciones detalladas de las herramientas y acciones descritas en el Storyboard.

2.0 Guión gráfico de emergencia

A continuación se muestra una imagen del guión gráfico de aliados urbanos. Esto brinda una descripción general de las acciones a tomar para la preparación, la declaración de emergencia, durante la emergencia, los días posteriores y las semanas posteriores.

Vea el guión gráfico de emergencia urbana: [AMA Storyboarding Plan de Emergencia Urbana](#)



Figura 1: Guión gráfico del Plan de Emergencia Urbana de AMA

3.0 Preparación

3.1 Guía de referencia de "Consejos rápidos de emergencia"

Consulte la guía "Consejos rápidos de emergencia" para obtener información importante que debe conocer antes de que ocurra una emergencia. Esta guía incluye consejos y códigos QR para aprender más sobre los siguientes temas:

- Mejores prácticas de comunicación
- Asistencia médica cercana
- Centros de distribución locales
- Calculadoras de pérdidas
- Líneas directas de emergencia

El sitio web de AMA también se puede encontrar en esta guía.. Esta información puede proporcionar rápidamente información y recursos para preparar mejor a los miembros de la comunidad para emergencias.

Recursos:

- Consejos rápidos de emergencia: [Consejos rápidos de emergencia.pdf](#)

CONSEJO RÁPIDO DE EMERGENCIAS

COMUNICACIÓN

Durante situaciones de emergencias, es probable que los cables de luz o antena de telefonía móvil van a interrumpir. AMA sugere preparar por: ten un contacto fuera de Puerto Rico, ten un plan de comunicación familiar, o ten radios para comunicar.

ATENCIÓN MÉDICA



Los situaciones de emergencias son peligros, especialmente si los fuertes vientos hacen que los escombros se conviertan en proyectiles. Es importante saber dónde asistencia medico más cercano se puede acceder.




CENTROS DE ACOPIO

Durante situaciones de emergencias, se puede que te encuentres en necesidad de recursos como alimento, agua potable, electricidad, o salud holística. Por favor haz referencia a esa mapeo ver el centro de acopio más cercano.

CÁLCULO DE PÉRDIDOS



Durante emergencias, es posible que su casa o tierra pueda resultar dañado. Para preparar por esa situaciones, es importante saber cómo calcular esas pérdidas para aplicar para fondos. Por favor haz referencia a ese enlace para ver cómo calcular y qué es necesidad para aplicar para fondos.



LÍNEA DE ATENCIÓN

Línea de Atención de Trauma: 866-903-3787
 Línea de Atención de Aflicción de Desastre: 800-985-5990
 Línea de Atención de Suicidio: 988
 Hospital: 911

Para más información sobre AMA: <https://redapoyomutuo.com/apoyomutuoagricolapr>
 Para más información sobre WPI PRPC: <https://wp.wpi.edu/puertorico/>.

Figura 2. Guía de consejos rápidos de emergencia

3.2 Formulario de censo

AMA utilizará este formulario del censo para comprender mejor la demografía, los activos y las consideraciones especiales de los miembros de la comunidad. Sólo se solicita a un miembro por hogar que complete este formulario. Este formulario hará preguntas sobre:

- Demografía
- Recursos y habilidades
- Consideraciones Especiales
- Interés por hacer voluntariado con el Colectivo de Emergencia

Tenga en cuenta que su participación es voluntaria. No es necesario que proporcione ninguna información que no desee proporcionar ni responda ninguna pregunta que prefiera no responder. Si decide no continuar, podrá salir del formulario en cualquier momento y los datos no serán utilizados. Solo AMA accederá a esta información para ayudar a fortalecer nuestra preparación para emergencias y comprender mejor la demografía de la comunidad en tiempos de emergencias.

Recursos

- Formulario de Google de las preguntas: [AMA Censo de Miembros de la Comunidad](#)
- Versión imprimible del formulario: [AMA Censo de Miembros de la Comunidad \(Respuestas\)](#)

3.3 Preparación del kit de emergencia

Se recomiendan los siguientes suministros al crear un kit de emergencia para su hogar. La lista está en orden de prioridad, siendo el primer elemento el de mayor prioridad. Este kit de emergencia debe guardarse en un lugar accesible de su hogar. La siguiente lista se compiló utilizando conversaciones con miembros de la comunidad, investigaciones de proyectos anteriores de WPI PRPC y recursos gubernamentales en línea.

1. Agua
2. Alimento imperecedero
3. Energía solar para cargar teléfonos, etc.
4. Baterías
5. Linternas
6. Radio de alerta meteorológica (NOAA si es posible)
 - a. Manivela/alimentado por batería
7. Kit de primeros auxilios
8. Herramientas para limpiar el área de la granja.
 - a. Motosierras

- b. cuerdas
- c. sierras
- 9. Gas
- 10. Aceite
- 11. Telefono satelital
- 12. Unidad flash para documentos esenciales
 - a. Registros financieros
 - b. Lista de medicamentos e información médica pertinente.
 - c. Comprobante de domicilio
 - d. Escritura/arrendamiento de casa
 - e. Pasaportes
 - f. Certificados de nacimiento
 - g. Pólizas de seguro
- 13. Necesidades de mascotas (si corresponde)
 - a. comida para mascotas
 - b. correas/collares
- 14. Mantas
- 15. Bolsas de dormir
- 16. Abrelatas
- 17. Dinero
- 18. Cinta adhesiva
- 19. Extintor de incendios
- 20. Alcohol en gel
- 21. Libretas y bolígrafos/lápices
- 22. Platos, vasos y utensilios de papel.
- 23. Toallas de papel
- 24. Bolsas de plástico
- 25. láminas de plástico
- 26. Soga
- 27. Kit de herramientas
 - a. alambres
 - b. Destornillador
 - c. clavos
 - d. Palanca
 - e. Llave inglesa
- 28. Cambio de ropa
- 29. Silbar

3.4 Asistir o organizar talleres

Se recomienda encarecidamente asistir periódicamente a talleres relacionados con la preparación para emergencias. AMA facilitará talleres de preparación para emergencias una vez al mes. Estos talleres fortalecerán la preparación para emergencias y fomentarán la comunidad entre las comunidades rurales y urbanas. Además, se anima a las organizaciones y a las personas a compartir otros próximos talleres y eventos que organicen mediante el siguiente formulario de Google.

Recursos

- Formulario de Google para enviar sus próximos talleres y eventos: [AMA Talleres y Eventos](#)

3.5 Consejos para los medicamentos refrigerados

Si necesita algún medicamento que deba estar refrigerado, ubique un centro de distribución cerca de usted antes de una emergencia. Encuentre información en la Sección 3.64 para localizar la distribución cercanacentros. También puede alertar a la AMA si tiene poder y recursos para almacenar los medicamentos de otras personas.

3.6 Ver mapas (refugios, inundaciones, centros de distribución y evacuación)

Consulte mapas de refugios, inundaciones, centros de distribución y rutas de evacuación antes de una emergencia. Estos mapas proporcionarán información sobre los refugios más cercanos y las zonas potenciales de inundación en Río Piedras, los centros de distribución en Puerto Rico y las rutas de evacuación en San Juan. Consulte los recursos a continuación para obtener más detalles de cada mapa.

Recursos

- Mapa de Refugios - [ArGIS Mapa de Refugios en Puerto Rico](#)
- Mapa de zonas de inundación - [Centro de mapas virtuales del estuario](#)
- Mapa de rutas de evacuación - [Red Sísmica PR Mapas de Evacuación de Puerto Rico](#)
- Centros de distribución - [Centros de Desastre de FEMA Puerto Rico](#)

3.6.1 Mapa de Refugios cercanos a Río Piedras

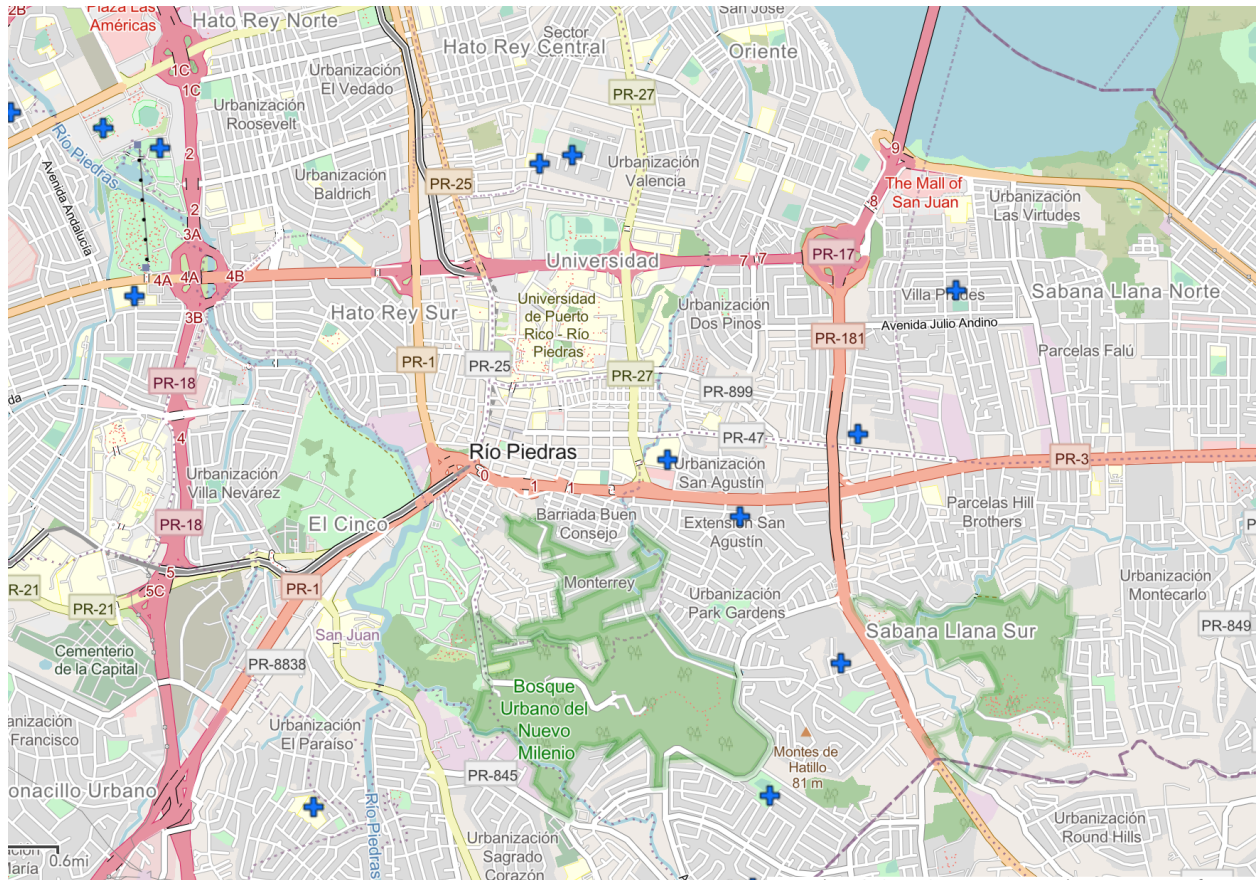


Figura 3. Mapa de refugios de ArcGIS cerca de Río Piedras. La marca azul “+” indica la ubicación del refugio. Más detalles sobre los refugios: [ArcGIS Mapa de Refugios en Puerto Rico](#).

3.6.2 Mapa de Inundaciones en Río Piedras

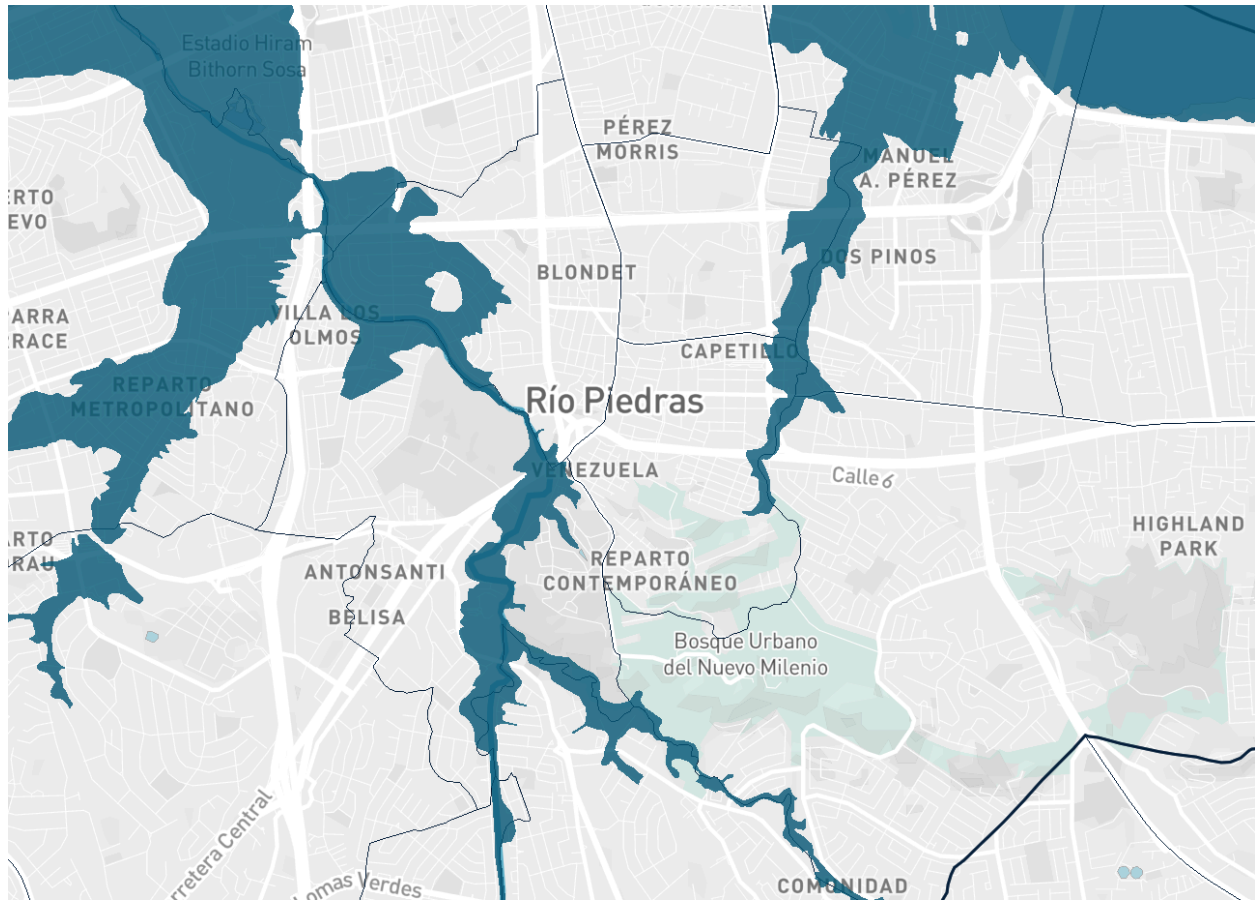


Figura 4. Mapa de zonas de inundación en Río Piedras desde el Estuario. Las secciones de color azul oscuro se refieren a las zonas con riesgo de convertirse en zonas inundables. Más detalles sobre zonas de inundación: [Centro de mapas virtuales del estuario](#)

3.6.3 Mapa de Rutas de Evacuación en San Juan



Figura 5. Mapa de rutas de evacuación de la Red Sísmica de Puerto Rico en San Juan. Más rutas de evacuación: [Red Sísmica PR Mapas de Evacuación de Puerto Rico](#)

3.6.4 Centros de Distribución en Puerto Rico

FEMA tiene una página en su sitio web dedicada a brindar recursos para Puerto Rico en tiempos de desastres. En la parte inferior del recurso se incluye una sección dedicada a los centros de recuperación de distribución. Esto será actualizado en tiempos de emergencias por FEMA.

Recursos

- Más información sobre FEMA: [Centros de Desastre de FEMA Puerto Rico.](#)

3.7 Consolidar documentos importantes

Consolide todos los documentos importantes tanto en una unidad flash como en papel. Asegúrese de que estos documentos en papel y digitales estén en un lugar seguro y accesible en caso de emergencias. Como mínimo, estos documentos deben consolidarse:

- Registros financieros

- Lista de medicamentos e información médica pertinente.
- Comprobante de domicilio
- Escritura/arrendamiento de casa
- Pasaportes
- Certificados de nacimiento
- Pólizas de seguro

3.8 Crear un plan de contacto de emergencia familiar

Cree un plan de emergencia familiar para su hogar antes de una emergencia. Esto incluye:

- Recopilar información importante sobre los miembros del hogar.
- Crear un directorio de contactos
- Establecer un contacto con el continente

Como mínimo, su plan de emergencia familiar debe incluir información de contacto de su hogar. Esto debe incluir cualquier información personal de los miembros del hogar de la Sección 3.7 y un breve documento con la información más importante de cada individuo, como medicamentos importantes, nombre, edad, etc.

Su plan de emergencia familiar también debe incluir un directorio de contactos de familiares, amigos y agencias de emergencia a los que pueda consultarse fácilmente. También es beneficioso crear una lista de familiares, amigos y vecinos que se encuentran tanto cerca como fuera del área.

En caso de una emergencia donde la comunicación en Puerto Rico no esté disponible, asegúrese de tener un contacto predeterminado en el continente. La comunicación puede ser más difícil en la isla y puede ser más fácil comunicarse con personas en el continente. Asegúrese de que el nombre y el número de teléfono de su contacto continental estén en un lugar accesible de forma digital y en papel.

4.0 Emergencia declarada

4.1 Formulario de voluntariado de incorporación rápida

Si está interesado en ser voluntario durante tiempos de emergencia, complete el siguiente Formulario de incorporación rápida de voluntarios. Esta información será utilizada por Apoyo Mutuo Agrícola para comprender mejor las habilidades y activos de nuestros voluntarios y fortalecer nuestra respuesta a emergencias.

Los voluntarios pueden recibir correos electrónicos y/o mensajes de texto para participar en brigadas y comunicar sobre habilidades y recursos.

La participación es voluntaria. No necesita proporcionar ninguna información que no desee proporcionar ni responder ninguna pregunta que preferiría no responder.

Recursos:

- Formulario de Google para ser voluntario: [Incorporación Rápida de Voluntarios](#)

5.0 Durante una emergencia

5.1 Mapas de referencia de evacuación, refugio, inundaciones y distribución

Consulte los mapas que se ven en la Sección 3.6 para conocer los refugios cercanos, las rutas de evacuación y las zonas de inundación. Consulte el recurso de FEMA para conocer los centros de distribución cercanos actualizados.

Recursos

- Mapa de Refugios -[ArGIS Mapa de Refugios en Puerto Rico](#)
- Mapa de zonas de inundación -[Centro de mapas virtuales del estuario](#)
- Mapa de rutas de evacuación -[Red Sísmica PR Mapas de Evacuación de Puerto Rico](#)
- Centros de distribución -[Centros de Desastre de FEMA Puerto Rico](#)

6.0 días después de una emergencia

6.1 Formulario de Respuesta Rápida

El formulario de Respuesta Rápida para miembros de la comunidad se utilizará para evaluar las necesidades de los miembros de la comunidad inmediatamente después de una emergencia. Complete este formulario si usted o alguien que conoce necesita algún recurso o ayuda.

Recursos

- Formulario de respuesta rápida de Google para miembros de la comunidad: [AMA Evaluación Rápida Google Form](#)
- Formulario de respuesta rápida imprimible para miembros de la comunidad: [AMA Evaluación Rápida para los Miembros de la Comunidad](#)

6.2 Voluntarios atentos a la comunicación

Si completó el formulario de Incorporación Rápida de Voluntarios en la Sección 4.1, esté atento a cualquier correo electrónico o mensaje de texto de Apoyo Mutuo Agrícola relacionado con el voluntariado.

Estos correos electrónicos pueden contener información importante sobre la planificación de ayuda en casos de desastre y la planificación/asistencia a brigadas. Los voluntarios pueden recibir correos electrónicos de AMA en apoyomutuoagricolapr@gmail.com.

6.3 Brigadas de Emergencia

Después de una emergencia, se puede pedir a voluntarios que participen en brigadas de emergencia. Estas brigadas pueden incluir la limpieza de árboles y escombros, la distribución de alimentos y agua y la respuesta a las presentaciones del formulario de Respuesta Rápida.

Si no puede ayudar con las actividades de trabajo físico, considere ofrecerse como voluntario, ya que quienes ayudan con la organización y las tareas administrativas son esenciales para las brigadas de emergencia de AMA.

6.4 Participar en la Salud Holística

Asegúrese de ser consciente de sus emociones y su salud mental después de un desastre. Estos desastres pueden tener un gran costo mental para uno mismo y participar en brigadas puede ser agotador física, emocional y mentalmente. Considere utilizar las siguientes prácticas de salud holísticas:

- Meditación
- Respiración
- Yoga
- Participar en una ceremonia/sesión espiritual

Considere cultivar y utilizar plantas medicinales, ya que pueden tener grandes beneficios para la salud. Estas plantas medicinales se pueden utilizar con fines medicinales y con fines de salud integral, como la aromaterapia y la mejora de la salud mental. La siguiente hoja de cálculo incluye plantas medicinales que podrían cultivarse y sus beneficios.

Recursos

- Hoja de cálculo de plantas medicinales y sus beneficios: [Cuaderno de trabajo de planificación de jardines medicinales](#)

7.0 semanas después de una emergencia

7.1 Brigadas

Continuar participando en brigadas. Estas brigadas pueden incluir la reconstrucción y reparación de edificios, según sea necesario, y responder a las presentaciones del formulario de Evaluación Rápida para los miembros de la comunidad.

Si no puede ayudar con las actividades de trabajo físico, considere ofrecerse como voluntario, ya que quienes ayudan con la organización y las tareas administrativas son esenciales para las brigadas de emergencia de AMA.

7.2 Solicitar financiación

Después de un desastre o emergencia, su hogar puede ser elegible para recibir ciertos fondos. Asegúrese de haber consolidado adecuadamente sus documentos, como se menciona en la Sección 3.7, para facilitar la solicitud de financiación.

FEMA ha creado dos programas importantes para que las personas ayuden con la recuperación después de un desastre. Uno de estos programas se llama Programa de Asistencia Individual (IA) de FEMA. Este programa proporciona ayuda financiera y asistencia directa a personas y hogares.

Dentro de este programa se encuentra el Programa de Individuos y Hogares (IHP), que brinda asistencia financiera y servicios directos a personas y hogares que tienen gastos necesarios y necesidades graves sin seguro o con seguro insuficiente. Si es elegible para este programa, la solicitud se puede encontrar en el sitio web de Asistencia por Desastre: [Asistencia en casos de desastre](#).

Para ser elegible para el programa IHP, debe:

- Ser ciudadano de los Estados Unidos
- Acredita tu identidad con tu número de Seguro Social
- Confirme que la casa dañada por el desastre es su residencia principal
 - Esto normalmente lo verifica automáticamente FEMA.
- Informe a FEMA sobre cualquier cobertura de seguro que tenga y que pueda ayudarle con sus necesidades causadas por el desastre.
 - Si tiene cobertura de seguro, deberá brindarle a FEMA un comprobante del acuerdo de seguro o una carta explicando que se le negó la cobertura antes de que FEMA pueda determinar para qué asistencia es elegible.

Además, el Programa IA también incluye los siguientes programas:

- Atención masiva y asistencia de emergencia.
- Gestión de casos de desastre
- Programa de asistencia y formación en asesoramiento en caso de crisis.
- Servicios legales de desastres
- Asistencia por desempleo por desastre
- Coordinación de agencias voluntarias

Consulte los siguientes recursos para obtener más información.

Recursos

- Programa de Asistencia Individual (IA) de FEMA:
 - [Más información del Gobierno de Puerto Rico](#)
 - [Más información de FEMA](#)
 - [Solicitud para el programa IHP](#)
 - [Guía paso a paso para solicitar el programa IHP](#)
- Asistencia de ayuda financiera general: [Asistencia financiera después de un desastre - USA.gov](#)

7.3 Calcular pérdidas

Después de sufrir un desastre, es importante calcular sus pérdidas. Por ejemplo, si hubo daños en su hogar, vehículos o impactos en su trabajo, cree una lista completa de los artículos que resultaron dañados y el costo anticipado de reparación y el costo de compra original. Esto puede ser beneficioso para:

- Declaración de impuestos del formulario 4864 del IRS
- Financiamiento de emergencia para desastres del gobierno

Recursos

- Cómo informar pérdidas en el formulario 4864 del IRS: [Cómo reclamar una pérdida por huracán - FORBES](#)